

Rolektro

E-Quad 25 V.3

HANDBUCH

Art.-Nr. 33046 / EAN: 4251293503754 / Rolektro E-Quad 25 V.3, Schwarz

Art.-Nr. 33047 / EAN: 4251293503761 / Rolektro E-Quad 25 V.3, Rot

Art.-Nr. 33048 / EAN: 4251293503778 / Rolektro E-Quad 25 V.3, Blau



WICHTIG! Bitte lesen Sie dieses Handbuch sorgfältig durch, bevor Sie das Fahrzeug in Betrieb nehmen.

INHALT

Vorwort.....	3
Rechtliche Vorbemerkungen.....	4
Sehr wichtige Informationen vor Inbetriebnahme	5
Übersicht Rolektro E-Quad 25 V.3.....	6
Sicherheitshinweise	7
Allgemeine Fahrhinweise	8
Bevor Sie losfahren	8
Während der Fahrt	8
Nach der Fahrt	8
Reichweite	9
Pflege und Wartung	10
Warnhinweise Ladegerät / Akku	11
Aufladen des Akkus.....	12
Bedienelemente.....	13
Linker Griff	13
Rechter Griff	14
Bordinstrument.....	15
Schlüsselschalter / USB-Ladebuchse	16
Top Case / Kofferraumverriegelung / Alarmanlage	17
Batterie / Akku	18
Sitzverstellung	19
Schwierigkeiten und Lösungen.....	20
Technische Daten.....	21
Servicebedingungen.....	22
Kontaktdaten/Serviceadresse	23

VORWORT

Sehr geehrter Kunde,

herzlichen Glückwunsch zum Kauf Ihres Rolektro E-Quad 25 V.3.

Wir wünschen Ihnen allzeit gute Fahrt und viel Vergnügen.

Bitte nehmen Sie sich aber vorab die Zeit, um diese Bedienungsanleitung intensiv zu lesen. Beachten Sie dabei besonders die rechtlichen Aspekte, die Sicherheitshinweise und die Hinweise zur allgemeinen Bedienung.

- Bitte lesen Sie die Anleitung gründlich und sorgfältig vor der ersten Benutzung durch.
- Bitte fahren Sie umsichtig und befolgen Sie die Verkehrsregeln.
- Verleihen Sie den Scooter nicht an andere Benutzer, die keine Einweisung von Ihnen erhalten haben bzw. dieses Handbuch nicht gelesen haben
- Bitte konzentrieren Sie sich beim Fahren ausschließlich auf den Straßenverkehr und Ihr E-Quad. Nutzen Sie während der Fahrt keine Smartphones und keine anderen elektronischen Geräte.
- Berühren Sie die positiven und negativen Elektronikmetallpole der Batterie nicht mit nassen Fingern. Es besteht die Gefahr eines Stromschlages
- Reinigen Sie Ihren Roller nicht mit einem Hochdruckreiniger oder Dampfstrahler.
- Nehmen Sie keine Veränderungen an der Bauart des E-Quad vor. Das E-Quad könnte dadurch seine Straßenzulassung verlieren und Sie dadurch Ihren Versicherungsschutz.

RECHTLICHE VORBEMERKUNGEN

1. KENNZEICHEN

Das E-Quad 25 V.3 ist versicherungs- und kennzeichenpflichtig.

Eine EU-Betriebserlaubnis (ECC) liegt dem E-Quad 25 V.3 bei. Mit diesem Papier können Sie bei der Versicherung Ihrer Wahl ein Kennzeichen beziehen.

2. FÜHRERSCHEIN

Zum Betrieb wird ein Führerschein der Klasse AM benötigt. Dieser ist in den Führerscheinklassen A, A1, A2, B und T eingeschlossen.

Das Mindestalter ist 16 Jahre.

3. HELMPFLICHT

Das E-Quad 25 V.3 darf nur bei angelegtem Sicherheitsgurt ohne Helm gefahren werden, ohne angelegten Gurt gilt die Helmpflicht.

4. ANZAHL DER MITFAHRER

Das Rolektro E-Quad 25 V.3 ist nur für den Betrieb mit einer Person zugelassen.

5. DIE ECC (EUROPEAN CERTIFICATE OF CONFORMITY)

Das EEC-Dokument ist Ihre Betriebserlaubnis und neben dem Versicherungsnachweis immer mitzuführen. Das Dokument wird zur Erlangung des Kennzeichens bei der Versicherung benötigt.

6. VERLEIHUNG DES ROLLERS

Sollten Sie Ihr E-Quad 25 V.3 Dritten zur Verfügung stellen, überprüfen Sie bitte, ob ein Führerschein (siehe Punkt 2) vorliegt und weisen Sie die betreffende Person in die Bedienung des Rolektro E-Quad 25 V.3 ein.

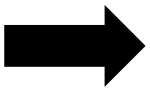
Die vorgenannten Bestimmungen gelten für den Bereich der Bundesrepublik Deutschland. In Österreich der Schweiz und in anderen europäischen Ländern können diese Bestimmungen abweichen. Bitte erkundigen Sie sich bei den zuständigen Behörden vor Ort inwieweit abweichende Regelungen bestehen.

SEHR WICHTIGE INFORMATIONEN

ACHTUNG! ACHTUNG! ACHTUNG!

**Laden Sie den Lithium-Akku vor der ersten Inbetriebnahme auf!
Die maximale Ladezeit sollte nicht mehr als 8 Stunden betragen.**

WICHTIGER HINWEIS ZUM AKKU!



Der Lithium Akku ist im Nachkauf sehr teuer. Also beachten Sie unbedingt folgende Pflegehinweise damit Sie auch lange Freude daran haben werden.

- Laden Sie den Lithium-Akku nach Erhalt des Elektrorollers umgehend auf. Der Akku hat keinen Memory-Effekt und Sie können den Akku jederzeit nachladen.
- Sorgen Sie dafür, dass der Akku nicht tiefentladen wird (beispielsweise indem Sie das Licht brennen lassen). Während der Winterpause oder bei längerer Standzeit, die Hauptsicherung unter der Sitzbank auf OFF stellen und den Lithium-Akku bei 50 % Kapazität kühl und trocken lagern. Spätestens nach 2 Monaten den Akku wieder nachladen.
- Ladegerät nach erfolgter Aufladung nicht am Roller oder am Akku stecken lassen.
- Legen Sie das Ladegerät beim Ladevorgang nicht auf den Sitz oder auf die Trittfläche, sondern auf den Boden.
- Laden Sie den Akku nicht unbeaufsichtigt.
- Akkus möchten benutzt werden.
- Akkus sind Verbrauchsmaterialien.

Akkus sind Verschleißteile und haben 6 Monate Garantie!

ÜBERSICHT ROLEKTRO E-QUAD 25 V.3



1	LED-Frontlicht	13	Vorderrad
2	Bremsgriff	14	Hinterrad
3	Feststellbremse	15	Kippschutz
4	Rückspiegel links	16	Reflektor hinten (rot)
5	Rückspiegel rechts	17	Vorrichtung für Kennzeichenhalter
6	Bremsgriff für Scheibenbremse vorne	18	Rücklicht
7	Gasgriff	19	Bremslicht
8	Kofferraum (Top Case)	20	USB-Ladebuchse
9	Armlehne, aufklappbar	21	Reflektor vorne (orange)
10	Sicherheitsgurt	22	Ablagefächer
11	Ladebuchse	23	Digitaler Tachometer
12	Blinker	24	Zündschloss



Die Fahrgestellnummer finden Sie an der vorderen Konsole über der Trittfläche

SICHERHEITSHINWEISE

Wie bereits Vorbemerkung gilt für den Betrieb im öffentlichen Verkehrsraum die Straßenverkehrsordnung. Darüber hinaus geben wir folgende Sicherheitshinweise:

1. **“SCHLECHTE“ WETTERVERHÄLTNISSE**

Die Inbetriebnahme bei Starkregen und Schnee wird nicht empfohlen, ist aber möglich.

Das Rolektro E-Quad 25 V.3 ist zwar spritzwassergeschützt, kann aber bauartbedingt nicht vor Kriechwasser geschützt werden. Vermeiden Sie daher Fahrten bei Starkregen und das Durchfahren von tiefen Pfützen.

Der Akku darf nicht unter Wasser geraten.

2. **DIE FAHRBAHN**

Achten Sie bei der Fahrt auf Schlaglöcher, Gullideckel, Straßen- und Eisenbahnschienen, Kopfsteinpflaster, Spurrillen und andere Hindernisse, die eine sichere Fahrt gefährden. Reduzieren Sie bei Kurvenfahrten die Geschwindigkeit deutlich, um ein Kippen des E-Quad 25 V.3 zu vermeiden.

3. **DER AKKU**

Bitte befolgen Sie genauestens die auf den Seiten 5, 11 und 12 vermerkten Hinweise zum Thema Akku.

4. **DIE REIFEN**

Bitte kontrollieren Sie regelmäßig den Reifendruck (max. 2,5 bar / 36 PSI).

ALLGEMEINE FAHRHINWEISE

BEVOR SIE LOSFAHREN

1. Entriegeln Sie den „Kofferraum“ unter der Sitzbank mit dem mitgelieferten Zündschlüssel und klappen Sie diesen hoch. Legen Sie den Schalter der Hauptsicherung um. Schalten Sie die Zündung ein.
2. Überprüfen Sie den Ladezustand Ihres Akkus. Die Batterieladeanzeige im Cockpit sollte 5 schwarze Balken anzeigen.
3. Überprüfen Sie vor Fahrantritt die Funktionsfähigkeit der Bremsen und der Leuchtmittel.
4. Kontrollieren Sie regelmäßig den Reifendruck (max. 2,5 bar). Dies dient nicht nur Ihrer Sicherheit, sondern ist auch ein wichtiger Punkt in Bezug auf die Akkureichweite und Geschwindigkeit.
5. Wir empfehlen das Tragen von Schutzkleidung. Bei Fahrten ohne angelegten Sicherheitsgurt muss ein zugelassener Helm getragen werden.

WÄHREND DER FAHRT

MOTOR UND BENUTZUNG

Bei außergewöhnlichen Geräuschen oder Problemen die Fahrt abbrechen und den Hersteller informieren. Serviceadresse auf Seite 23.



Beachten Sie: Geschwindigkeit in Kurven reduzieren. Erhöhte Kippgefahr!

NACH DER FAHRT

1. Den Roller trocknen, falls er nass geworden ist, damit kein Kriechwasser die Elektronik beschädigen kann.
2. Akku wieder komplett aufladen.

REICHWEITE

Folgende Faktoren beeinflussen die km-Reichweite des Rolektro E-Quad 25 V.3:

- Die Fahrweise des Fahrers, defensiv oder offensiv / immer Vollgas oder nicht.
- Die Zuladung des Rollers, also das Gewicht des Fahrers.
- Die Geländeeigenschaften (Topografie), ebene Strecken oder hügelige / bergige Strecken.
- Der Reifendruck.
- Wettereinflüsse wie Gegenwind etc.
- Umgebungswetter bzw. Temperatur

Bsp.: Auf ebener Strecke, bei einer Zuladung von 75 kg und defensiver Fahrweise kommt das Rolektro E-Quad 25 V.3 auf eine Reichweite von bis zu 75 km.

Die Reichweite verkürzt sich auf ca. 50 km – je nach Veränderung der sich negativ auswirkenden Parameter.

PFLEGE UND WARTUNG



Auch der beste Elektroroller benötigt Pflege und Wartung

PFLEGEHINWEISE

- Benutzen Sie zur Reinigung Ihres Elektrorollers auf keinen Fall einen Hochdruckreiniger oder Dampfstrahler.
- Am gründlichsten wird der Roller mit der guten alten Methode feuchter Putzlappen und einem nicht aggressiven Zweiradreiniger gesäubert.

KONTROLLE / WARTUNG

Vor jeder Fahrt prüfen

- ✓ Beleuchtungsanlage (Scheinwerfer, Blinkanlage))
- ✓ Bremsen
- ✓ Ladezustand der Akkus
- ✓ Reifendruck

Nach 1 Jahr

- ✓ Bremsanlage prüfen
- ✓ Bowdenzug Hinterradbremse ölen
- ✓ Hinterrad Trommelbremse nachstellen, falls erforderlich
- ✓ Lenkkopflager prüfen
- ✓ Profiltiefe der Reifen kontrollieren
- ✓ Fahrzeugelektrik auf Schäden und Korrosion prüfen

Winterpause

- ✓ Die Akkus vollständig aufladen
- ✓ Hauptschalter auf [Off] stellen
- ✓ Jeden Monat 1x nachladen
- ✓ Ladegerät nicht am Roller angeschlossen lassen

WARNHINWEISE: LADEGERÄT/AKKU

RICHTIGE PFLEGE UND BEHANDLUNG DES AKKUS

1. Das mitgelieferte Ladegerät darf nur für das Rolektro E-Quad 25 V.3 mit Lithium-Akku verwendet werden. Benutzen Sie zum Laden des Akkus ausschließlich das dafür vorgesehene Ladegerät.
2. Benutzen Sie das Ladegerät nicht in Feuchträumen. Der Ladebereich sollte trocken und gut klimatisiert sein.
3. Die Stecker und Kontakte des Ladegerätes müssen stets staubfrei und trocken sein.
4. Lagern Sie den Lithium-Akku kühl und trocken. Der Akku sollte bei Lagerung weder leer noch vollständig geladen sein. Empfohlen wird eine Lagerung mit einer Akkukapazität von ca. 50 %. Danach sollte der Lithium-Akku spätestens nach 2 Monaten wieder nachgeladen werden.
5. Das Ladegerät darf während des Ladevorgangs niemals abgedeckt sein.
6. Verwenden Sie den Akku nur für Ihren Roller.
7. Bitte laden Sie den Akku nur mit einem einwandfreien Ladegerät – ein beschädigtes Ladegerät oder Kabel darf nicht weiterverwendet werden.
8. Tauchen Sie den Akku oder das Ladegerät niemals in Wasser.
9. Den Ladevorgang nicht über 40°C oder unter 0°C ausführen.
10. Sollte der Akku während des Gebrauchs, des Ladens oder Lagerns extrem heiß werden, „komisch“ riechen oder sich in Form oder Farbe ändern, darf der Akku nicht weiterverwendet werden.
11. Die Demontage bzw. Zerlegung des Ladegerätes, der Akkus oder anderer elektronischer Teile ist verboten.
12. Bei jeglicher Beschädigung oder anderen Problemen sofort an den Hersteller wenden.
13. Das Ladegerät sowie den Akku von Kindern fernhalten.
14. Von entzündlichen und explosiven Stoffen fernhalten.
15. Laden Sie den Akku nicht unbeaufsichtigt.
16. Nach Beendigung des Ladevorgangs muss das Ladegerät wieder abgeklemmt werden.

AUFLADEN DES AKKUS



- Laden Sie das E-Quad 25 V.3 über die Ladebuchse, die sich halb unter der Sitzbank befindet.
- **Stellen Sie den Hauptschalter unter der Sitzbank auf ON.**
- Verbinden Sie das mitgelieferte Ladegerät mit der Ladebuchse am E-Quad 25 V.3 und mit einer 220V Netzsteckdose. Die LED-Leuchte am Ladegerät wird jetzt rot leuchten und signalisiert, dass der Akku geladen wird.
- Nach Beendigung des Ladevorgangs wird die LED-Leuchte wieder auf Grün wechseln und signalisiert, dass der Akku vollständig aufgeladen ist.
- Der Ladevorgang kann einige Minuten oder bis zu 8 Stunden andauern, dies ist abhängig vom Entladezustand des Akkus.
- Nach Beendigung des Ladevorgangs sollte das Ladegerät wieder abgeklemmt werden.
- Beachten Sie bitte die Warnhinweise für das Ladegerät und die Akkus.

BEDIENELEMENTE

LINKER GRIFF



A. Hupe

Drücken Sie auf die Hupe, um einen Warnton zu erzeugen.

B. Signallichtschalter / Blinker

Bewegen Sie den Schalter nach rechts oder nach links, um die jeweilige Fahrtrichtung anzuzeigen. Das Blinklicht stoppt, wenn der Schalter sich in der mittleren Position befindet.

C. Abblendlicht / Fernlicht

Der Schalter in der unteren Position ist das Abblendlicht.

Der Schalter in der oberen Position schaltet das Fernlicht zu. Bitte nutzen Sie das Fernlicht so, dass der Gegenverkehr nicht geblendet und gefährdet wird.

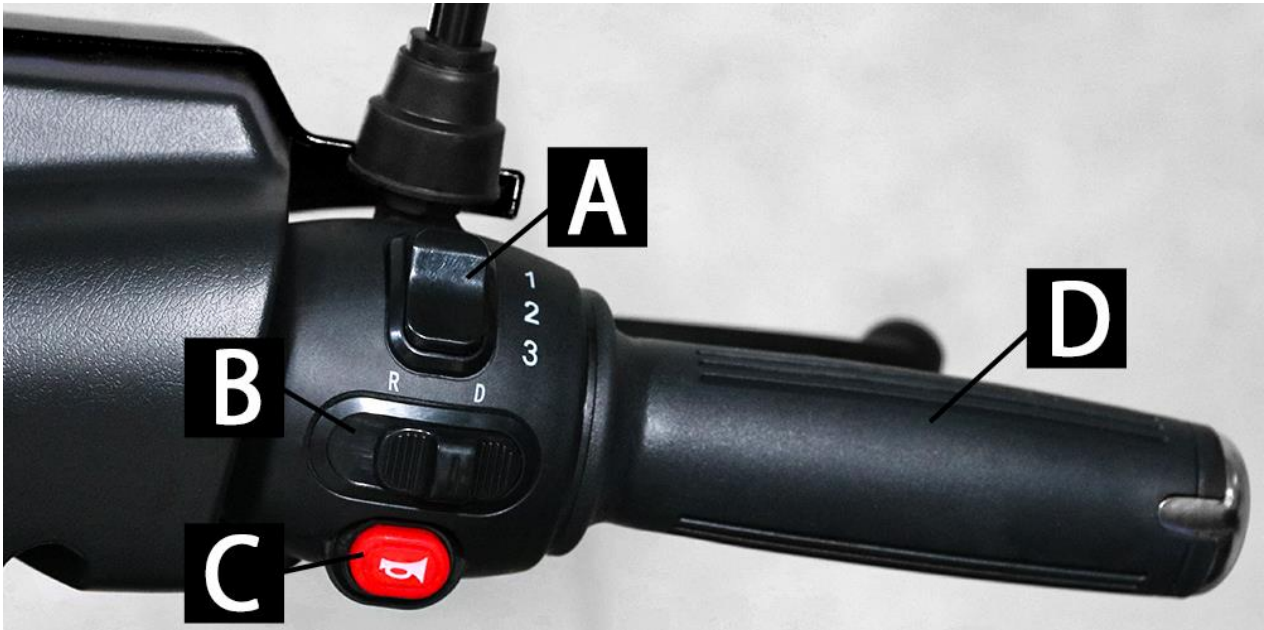
D. Feststellbremse

Die Vorderradbremse links am Lenker ist mit einer Arretierungsfunktion ausgerüstet, um das E-Quad 25 V.3 gegen unbeabsichtigtes Wegrollen zu sichern. Hierzu ist die Bremse soweit zu betätigen, bis sich der Arretierungsstift eindrücken lässt. Zum Lösen der Arretierung kurz die Bremse wieder betätigen.

Hinweis: Nach Euro 5 Norm gilt das Tagfahrlicht-Gebot. Dies bedeutet, dass das Licht nicht mehr ausschaltbar sein darf.

BEDIENELEMENTE

RECHTER GRIFF



A. Geschwindigkeitsstufen

- 1 = Geschwindigkeit von 0 bis ca. 10 km/h
- 2 = Geschwindigkeit von 0 bis ca. 15 km/h
- 3 = Geschwindigkeit von 0 bis ca. 25 km/h

B. Vorwärtsgang / Rückwärtsgang

D = Vorwärtsgang

R = Rückwärtsgang

Die maximale Geschwindigkeit im Rückwärtsgang beträgt 6 km/h.

Bei Einlegen des Rückwärtsgangs ertönt ein lauter Signalton, um hinter dem Fahrzeug stehende Personen zu warnen.

C. Hupe

Drücken Sie auf die Hupe, um einen Warnton zu erzeugen.

D. Gasgriff

Mit dem Gasgriff regulieren Sie die Geschwindigkeit.

BORDINSTRUMENT

ERLÄUTERUNG ZUM BORDINSTRUMENT



A. Geschwindigkeitsanzeige

Die Geschwindigkeitsanzeige zeigt die Geschwindigkeit in km/h.

Das E-Quad 25 V.3 ist für eine maximale Geschwindigkeit von 25 km/h ausgelegt.

Die Tacho-Abweichung beträgt +/- 3 km/h

B. Akkuladeanzeige

Fünf senkrechte Balken zeigen den Ladezustand an. Spätestens, wenn auf dem Display der letzte Balken angezeigt wird, sollten Sie den Akku neu laden.

C. Akkuspannung / Gesamt- / Streckenkilometeranzeige

Nach Einschalten der Zündung wird, nach der Initialisierung des Displays (alle Segmente leuchten), unten für ca. 3 Sek. die Batteriespannung angezeigt, danach für ca. 15 Sek. die gefahrenen Gesamtkilometer. Anschließend geht die Anzeige auf 0 und zeigt die gefahrenen Streckenkilometer an.

SCHLÜSSELSCHALTER / USB-LADEBUCHSE

ZÜNDSCHLÜSSEL

Mit dem Zündschlüssel können Sie das E-Quad 25 V.3 ein-/ausschalten. Zusätzlich können Sie mit dem Schlüssel das Lenkradschloss bzw. den Lenker sperren. Der Schlüssel dient auch zum Öffnen und Schließen des Top-Cases und des Kofferraumes.



(A)



(B)

A. Zündschloss

Zündung EIN – Senkrechte Stellung – Symbol ON

Zündung AUS – Links von der senkrechten Stellung – Symbol OFF

Lenkradschloss EIN – Den Zündschlüssel in OFF Position drehen, den Zündschlüssel drücken und nach links in LOCK Stellung, das Lenkrad ist nun verriegelt.

Lenkradschloss Aus – Den Zündschlüssel nach rechts drehen.



Bevor Sie das Lenkradschloss nutzen, den Lenker bitte in die äußerste linke Richtung drehen.

Bitte bewahren Sie unbedingt einen der zwei an Sie ausgehändigten Schlüssel sowie die Fernbedienungen für die Alarmanlage immer Zuhause an einem sicheren Ort auf.

Bei Verlust ist keine Nachfertigung mehr möglich.

In diesem Fall muss das Zündschloss ausgetauscht werden, was für Sie zu erheblichen Kosten führen kann.

B. USB-Ladebuchse

Verbinden Sie Ihr Smartphone oder USB-Gerät mit der USB-Ladebuchse, um Ihr Gerät aufzuladen.

TOP CASE / KOFFERRAUMVERRIEGELUNG

SCHLOSS FÜR TOPCASE UND KOFFERRAUMVERRIEGELUNG

Öffnen Sie das Top Case und die Kofferraumverriegelung durch Drehen des Zündschlüssels im Uhrzeigersinn.



(A)



(B)

A. Bitte beachten Sie die maximale Belastung des Top Case oder Kofferraums von 8 kg!

B. Im Kofferraum befindet sich der Hauptschalter für die Sicherung sowie die entnehmbare Akkukassette mit dem 60V/30Ah Lithium-Akku.

ALARMANLAGE

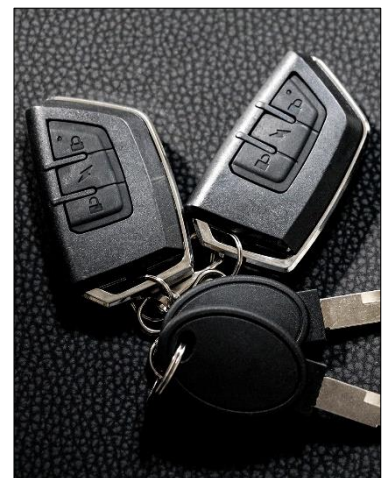
Das E-Quad 25 V.3 ist mit einer Alarmanlage ausgerüstet, die mittels Fernbedienung eingeschaltet wird.

Mit dem oberen Knopf (**geschlossenes Schloss-Symbol**) schalten Sie die Alarmanlage ein – Sie hören einen Signalton.

Mit dem unteren Knopf (**geöffnetes Schloss-Symbol**) schalten Sie die Alarmanlage wieder ab – Sie hören zwei Signaltöne.

Mit dem mittleren Knopf (**Blitz-Symbol**) wird die Alarmanlage eingeschaltet, aber ohne Alarmton- Sie hören einen Signalton.

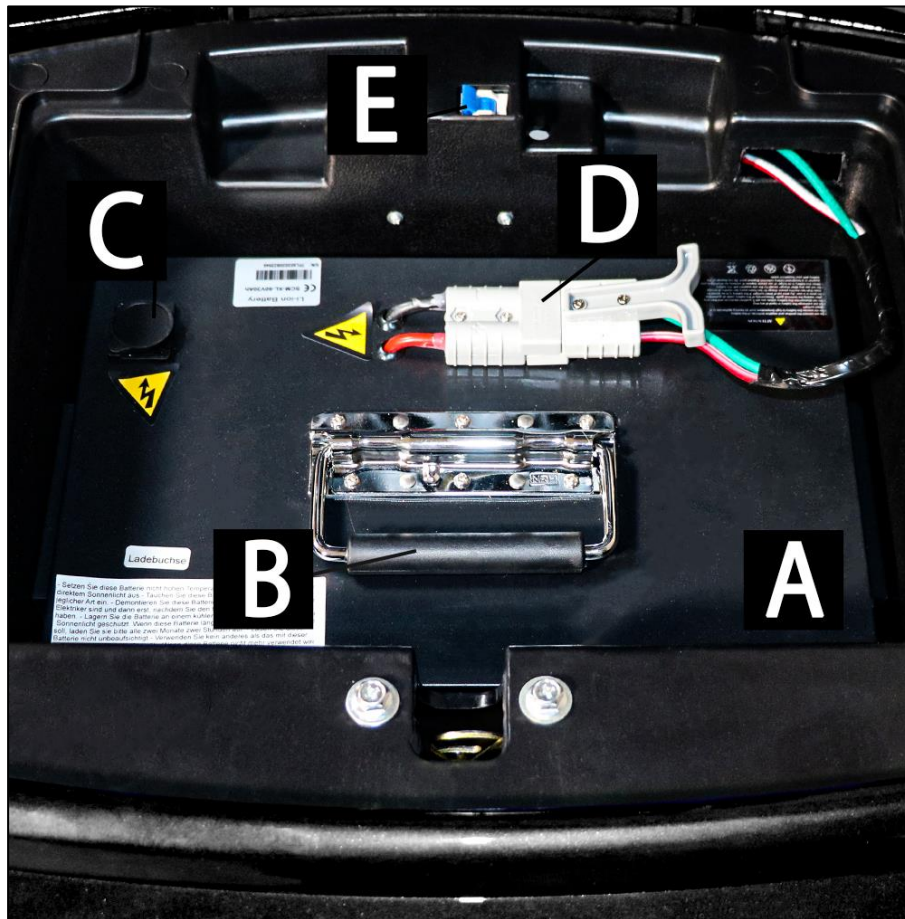
Wenn die Alarmanlage eingeschaltet ist und sich ein Unbefugter auf die Sitzbank des E-Quad 25 V.3 setzt oder das Fahrzeug bewegt wird, ertönt für 15 Sek. ein Signalton und der Motorantrieb wird unterbrochen.



BATTERIE / AKKU

ZUGANG ZUM AKKU UND HAUPTSICHERUNGSSCHALTER

- Der Lithium-Akku sowie der Hauptsicherungsschalter befinden sich unterhalb der Sitzbank.
- Zum Öffnen der Sitzbank benutzen Sie den mitgelieferten Zündschlüssel.
- Durch Drehen nach rechts öffnet sich die Sitzbank und Sie können direkt auf den Lithium-Akku und den Hauptsicherungsschalter schauen.
- Um den Akku außerhalb des Rollers zu laden, kann dieser entnommen werden. Hierzu ist zuerst der Hauptsicherungsschalter auf OFF zu stellen und danach die Steckverbindung zu lösen. Der Akku kann nun an dem Griff nach oben entfernt werden.

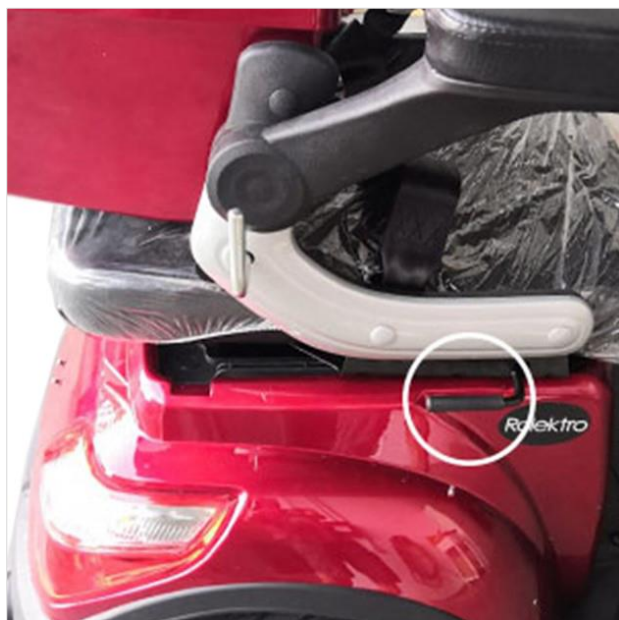


- A. Lithium-Akku
- B. Griff
- C. Ladebuchse
- D. Steckverbindung
- E. Hauptschalter ON / OFF

SITZVERSTELLUNG

SITZTIEFENVERSTELLUNG MITTELS HEBEL

Die Sitztiefe lässt sich nach vorne oder hinten auf die Größe des Fahrers einstellen. Ziehen Sie dazu den Hebel auf der linken Seite unterhalb des Sitzes nach oben, um die Position der Rückenlehne und der Armlehnen auf die gewünschte Sitztiefe anzupassen.



(A)

Bild A:

Sitztiefen-Verstell-Hebel nach
oben ziehen
maximale Sitzposition vorne



(B)

Bild B:

maximale Sitzposition hinten

SCHWIERIGKEITEN & LÖSUNGEN

FEHLER	GRÜNDE	MÖGLICHE LÖSUNGEN
Die Zündung ist eingeschaltet, aber die Batterieanzeige im Cockpit zeigt keine Veränderung und der Motor arbeitet nicht.	A. Hauptsicherung nicht eingeschaltet. B. Akku nicht angeschlossen, interne Sicherung des Lithium-Akku defekt. C. Zündschloss oder Kabelverbindung defekt.	A. Hauptsicherung unter der Sitzbank einschalten. B. Akkuanschlüsse prüfen (Akku befindet sich unter der Sitzbank), Sicherung wechseln. C. Zündschloss und Kabelverbindungen lose.
Die Zündung ist eingeschaltet, Batterieanzeige funktioniert, aber der Motor reagiert nicht auf Gas geben.	A. Akku stark entladen. B. Gasgriff defekt. C. Linker Bremshebel ist arretiert oder rechter Bremshebel nicht in Grundstellung. D. Controller oder Motorproblem. E. Kabelverbindungen Gasgriff, Controller und Motor prüfen.	A. Akku laden. B. Gasgriff tauschen. C. Arretierung lösen oder linken Bremshebelweg prüfen, Microschalter im Bremshebel prüfen. D. Controller oder Motor tauschen. E. Evtl. defekte Teile tauschen.
Reichweite ist zu gering nach Aufladung der Akkus.	A. Akkuladung zu niedrig. B. Reifendruck zu niedrig. C. Viele Bergfahrten, Gegenwind oder zu große Zuladung. D. Akku zu alt oder defekt. E. Bremse schleift oder klemmt. F. Niedrige Außentemperatur.	A. Akku laden. B. Reifenluftdruck prüfen. C. Bergfahrten reduzieren; wenn möglich, große Zuladung verringern. D. Akku tauschen. E. Bremse justieren. F. Akku kann bei Minustemperaturen eine bis zu 30 % geringere Kapazität aufweisen.
Akku wird nicht geladen.	A. Ladebuchse am Roller oder Ladestecker am Ladegerät defekt. B. Akkuverkabelung fehlerhaft. C. Problem mit Ladegerät. D. Akku tiefentladen, keine Erkennung durch Ladegerät.	A. Ladebuchse oder Ladegerät tauschen. B. Akkuverkabelung prüfen. C. Ladegerät austauschen. D. Akku austauschen.

TECHNISCHE DATEN

Höchstgeschwindigkeit	bis 25 km/h
Motor	1000 Watt/60V, Heckantrieb
Schaltung	Automatisch, Vorwärts- und Rückwärtsgang
Akku	60V, 30Ah Lithium NMC Akku, entnehmbar zum externen Laden
Akku-Box Gewicht	Akkugewicht 13,7 kg
Ladezyklen	800
Ladezeit	4-6 Stunden
Reichweite	ca. 80 km, abhängig von Topografie, Zuladung, Reifendruck, etc.
Steigfähigkeit	8-10%
Bremsanlage	Trommelbremse vorne und hinten
Federung	vorne gedämpfte Teleskopgabel, hinten 2 Stoßdämpfer
Rahmen	Stahlrohrrahmen
Bereifung	Vorne 3.0-8“, hinten 3.0-10“, schlauchlos, Luftdruck 2,5 bar (36 PSI)
Rad-Durchmesser	Vorne 35 cm, hinten 40 cm
Beleuchtung	E-Mark zertifiziert, LED-Abblend- und Fernlicht, Brems- und Rücklicht, Blinker
Cockpit/Tacho	Geschwindigkeitsanzeige, Akku-Ladeanzeige, Symbole für Licht und Blinker, Gesamtkilometeranzeige
Weitere Ausstattung	USB-Ladebuchse, Flaschenhalter vorne, digitaler elektrischer Tachometer, Top Case, 2 x Zündschlüssel
Farbvarianten	Schwarz / Rot / Blau
Sitz	Sitz mit klappbaren Armlehnen, Sitztiefe verstellbar
Leer-/Eigengewicht inkl. Akku	87 kg
Zulässiges Gesamtgewicht	255 kg
Zuladung	168 kg
Bodenfreiheit	150 mm
Radstand	1010 mm
Sitzhöhe	650 mm
Lenkerhöhe	940 mm
Abmessungen aufgebaut	L x B x H: 1480 x 710 x 1030 mm (ohne Spiegel)
Zulassung	für 1 Person, EC-Betriebserlaubnis (EEC)
Zubehör	Ladegerät, Topcase, Handbuch deutsch
Helmpflicht	ja – bei angelegtem Gurt: nein
Versicherungspflichtig	ja
Führerschein	Zum Betrieb wird ein Führerschein der Klasse AM benötigt. Dieser ist in den Führerscheinklassen A, A1, A2, B und T eingeschlossen. Das Mindestalter ist 16 Jahre.

SERVICEBEDINGUNGEN FÜR SIE

EINSENDUNG IM RAHMEN DER GARANTIE

1. ALLGEMEIN

Mit dem Kauf und Erhalt der Ware erkennen Sie unsere allgemeinen Servicebedingungen an.

2. GARANTIE UND GEWÄHRLEISTUNG

Dieser Elektroroller wird mit einer Gewährleistung von 2 Jahren ausgeliefert. Von der Garantie ausgeschlossen sind insbesondere Mängel bzw. Schäden, die zurückzuführen sind auf:

- Betriebsbedingte Abnutzung und normalen Verschleiß,
- Unsachgemäßen Gebrauch,
- Eigenständige Eingriffe ohne Absprache,
- Bedienungsfehler und fahrlässiges Verhalten des Kunden.

Die Akkus haben jedoch eine Mindestgarantie von 6 Monaten.

Für Reparaturen im Garantiefall durch eigenständig aufgesuchte Werkstätten (ohne Absprache) werden wir keine Kosten übernehmen.

3. REKLAMATION / RÜCKSENDUNG ZUR REPARATUR - ABLAUF

Bitte nehmen Sie vor der Rücksendung im Garantiefall Kontakt mit uns auf.

In vielen Fällen kann das Problem mit Hilfe unserer Servicetechniker und ohne Einsenden des Rollers behoben werden.



Tel.: 02103 496-0 oder E-Mail: service@rolektro.de

Sollte eine Einsendung dennoch nötig sein, gibt es folgende Möglichkeit:

- Wir bieten Ihnen **Pick-Up & Return-Service** (Abholservice, **nur innerhalb Deutschlands**) an, den Sie in Anspruch nehmen können.

Bei Reklamationen ist es für eine schnelle Bearbeitung von großem Vorteil, wenn Sie eine ausführliche Fehlerbeschreibung und eine Rechnungskopie der Sendung beilegen. Empfehlenswert ist auch, wenn Sie auf der Fehlerbeschreibung Ihre aktuellen Kontaktdaten (E-Mail, Telefonnummer) angeben, damit unsere Servicemitarbeiter Sie bei Rückfragen schnell kontaktieren können.

SERVICEBEDINGUNGEN FÜR SIE

4. UNBERECHTIGTE BEANSTANDUNGEN

Im Falle einer unberechtigten Reklamation:

- kein Fehler festzustellen,
- Bedienungsfehler,
- Kompatibilitätsfehler,
- Beschädigung durch unfachmännischen Eingriff, etc.

behalten wir uns vor, den angefallenen Aufwand in Rechnung zu stellen.



Rolektro

HERSTELLER IMPORTEUR:

Soletek GmbH
Feldheider Str. 62
D-40699 Erkrath

Zentrale Service-Nummer:

Telefon: (+49) 2103 496-0
Telefax: (+49) 2103 496-100
E-Mail: service@rolektro.de

Internet: www.rolektro.de

© Soletek GmbH, Erkrath

Alle Rechte vorbehalten, Nachdruck oder Reproduktion in irgendeiner Form auch auszugsweise ist ohne ausdrückliche schriftliche Genehmigung der Firma Soletek GmbH untersagt.

Stand: Januar 2021

SERVICEBEDINGUNGEN FÜR SIE

**Bitte die mitgelieferte Palette und
die beiliegenden Kabelbinder
unbedingt aufbewahren!**

Im Falle einer Rücksendung per Spedition stellen Sie bitte den Elektroroller wieder auf die Palette, auf der das Fahrzeug ursprünglich geliefert wurde.

Befestigen Sie bitte das Fahrzeug mit den im Lieferumfang enthaltenen Kabelbindern an der Palette.

Wie auf den Bildern ersichtlich, müssen die Räder des Elektrorollers an der Palette festgebunden werden.



Falls Sie Schwierigkeiten mit dem Einpacken haben sollten, setzen Sie sich bitte mit uns in Verbindung. Unser Service hilft Ihnen gerne weiter!

Telefon: (+49) 2103 496 0 / E-Mail: service@rolektro.de